



Boîtier pour disque dur externe 3,5" (8,89cm) USB 2.0



Guide d'utilisation

DA-71051

Avant-propos

Nous tenons à vous féliciter d'avoir choisi l'un de nos produits ! Nous allons vous montrer un nouveau concept de stockage sûr et pratique. Nous sommes ravis de vous proposer la meilleure solution pour augmenter la capacité de votre disque dur et d'améliorer la fiabilité de vos données dans un système PC ou Mac. Avant d'utiliser le produit, lisez attentivement ce manuel pour mieux connaître ce produit.

I. Configuration Système requise

Matériel nécessaire : PC, portable ou Mac avec un port USB disponible

Système d'exploitation : Windows 7/Vista/XP/2000, Mac OS 10.4 ou version ultérieure.

II. Caractéristiques

- Sans vis, disque facile à installer ou retirer
- Adapté pour disque dur SATA 3,5" (8,89cm)
- Compatible à l'interface USB 2.0 - SATA
- Débit de transfert allant jusqu'à 480Mbps
- Sauvegarde par l'appui sur une seule touche
- Connexion à chaud et Plug-and-Play
- Alimentation : Entrée 100 ~ 240VAC, Sortie 12V CC/2A

III. Contenu du paquet

Avant d'utiliser le produit, vérifiez le contenu du paquet.

Si un article manque, contactez immédiatement le revendeur local.

- Boîtier pour disque dur externe 3,5 pouces (8,89cm) USB 2.0
- Adaptateur secteur 12V/2A
- CD de Support produit (guide d'utilisation multilingue)
- Guide d'utilisation
- Câble de connexion USB 2.0


IV. Installation du matériel

1. Faites glisser le bouton d'interrupteur sur **[OPEN]**.
2. Faites glisser le couvercle supérieur dans la direction du port USB.
3. Retirez le couvercle supérieur.
4. Connectez correctement et fermement le disque dur SATA 3,5" (8,89cm) au connecteur SATA 22 broches situé à l'arrière du disque
5. Placez le disque dur dans le boîtier lentement et avec précaution
6. Remettez le couvercle supérieur du boîtier
7. Faites glisser le bouton d'interrupteur sur **[CLOSE]**
8. Insérez le boîtier dans le support
9. Branchez le câble de connexion USB 2.0 au boîtier et au PC
10. Branchez l'adaptateur d'alimentation au boîtier et à la source d'alimentation



V. Installation du pilote

a. Sous Windows 7/XP/Vista/2000 : Aucun pilote n'est nécessaire à installer

Sous Windows 7/XP/Vista/2000, le système détecte automatiquement le nouveau matériel et complète l'installation ! L'icône  apparaît dans la zone de notification système dans le coin inférieur droit, comme ci-dessous :



Félicitations vous pouvez profiter de ce produit tout de suite !

b. Mode de configuration du système sous Mac OS

Sous le système Mac OS 9.0 ou version supérieure, le système peut trouver le pilote automatiquement. Si votre système est Mac OS 8.6, téléchargez [USB Mass Storage Support 1.3.5] à partir du lien suivant : <http://www.apple.com/support>

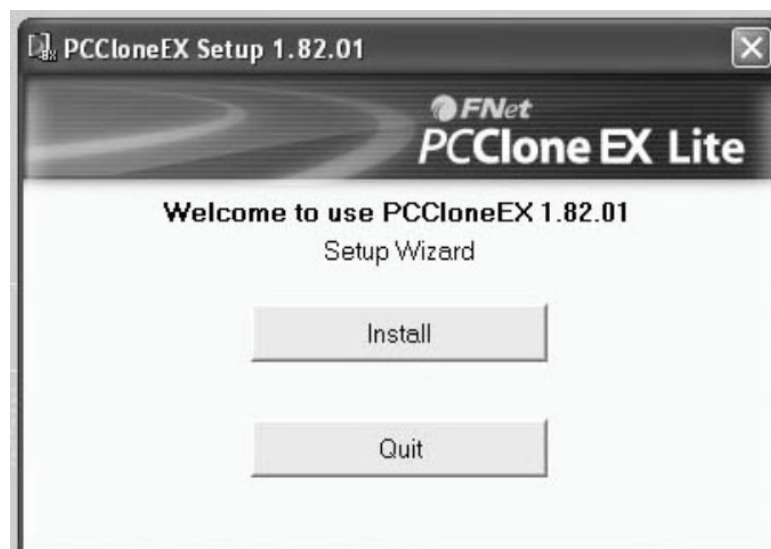
VI. Alimentation :

Alimentation : Tension d'entrée : 100 ~ 240VAC, 50/60Hz
Tension de sortie : 12V CC/2A

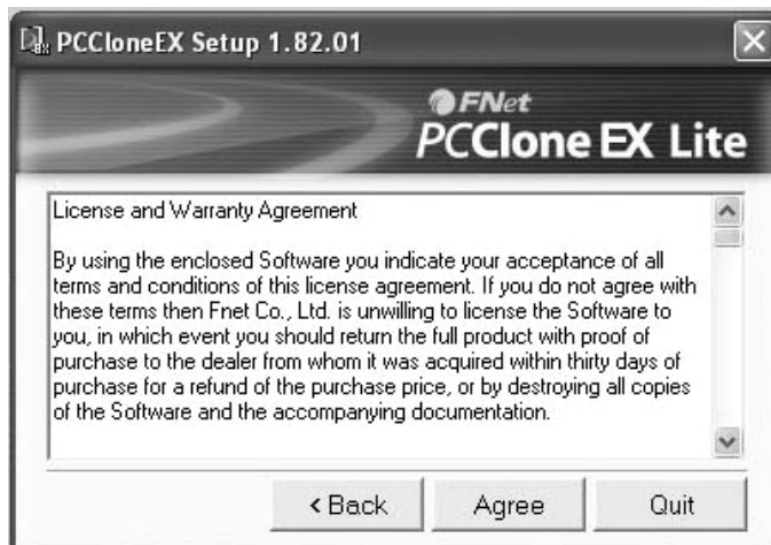
VII. Installation et utilisation du logiciel de sauvegarde

A. Installation du logiciel de sauvegarde

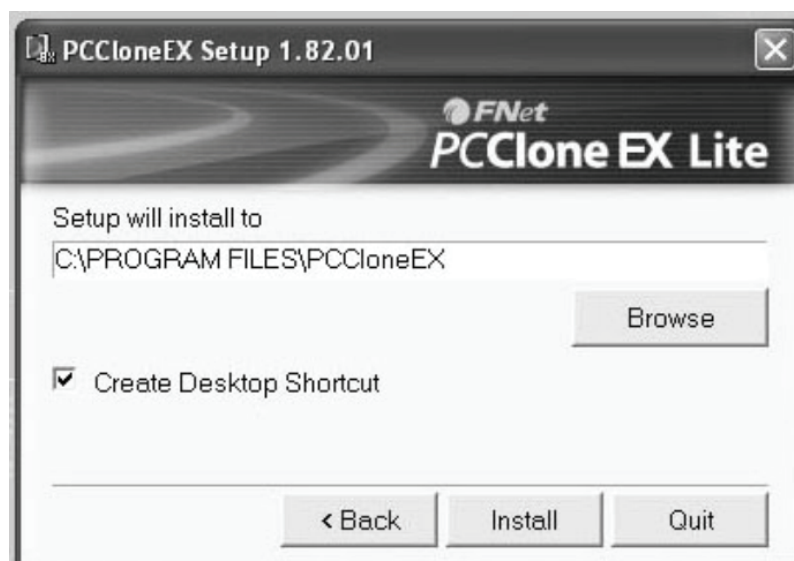
1. Ouvrez le dossier [PCCLONEEX_LITE] et double-cliquez sur [Setup], la fenêtre ci-dessous apparaît :



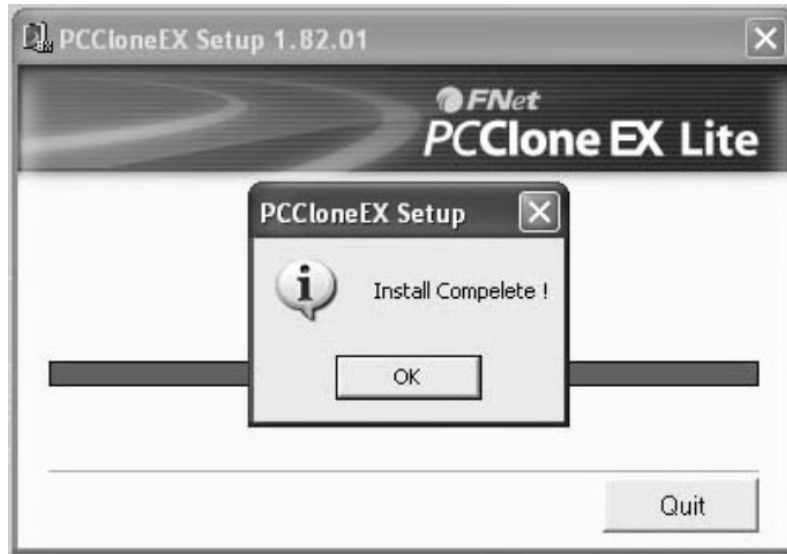
2. Cliquez sur **[Agree]** pour accepter le contrat de licence



3. Cliquez sur **[Install]** pour passer à l'étape suivante



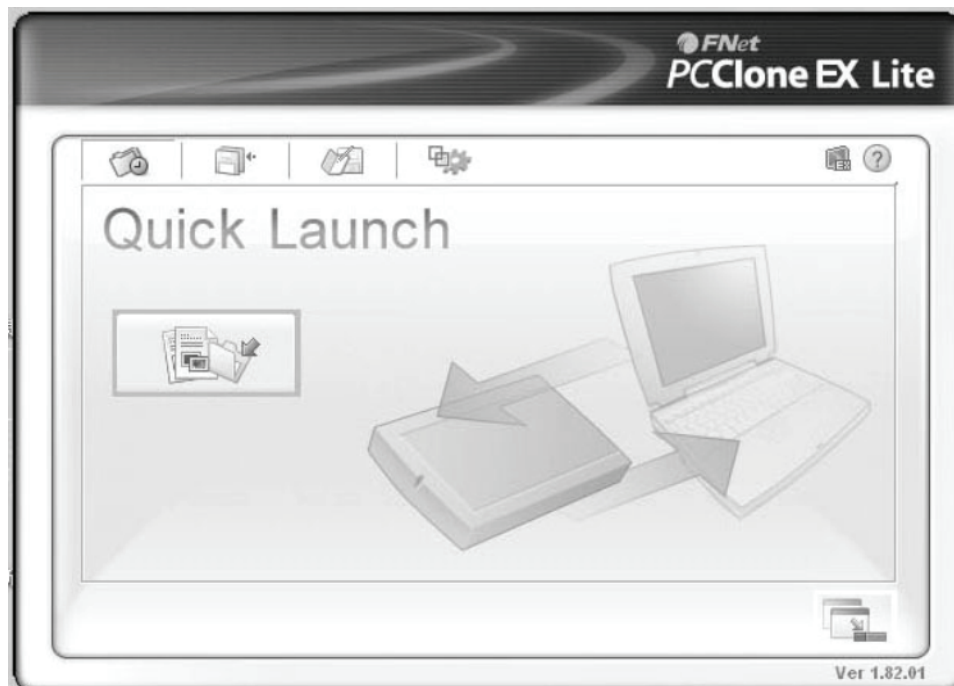
4. Cliquez sur [OK] pour terminer l'installation



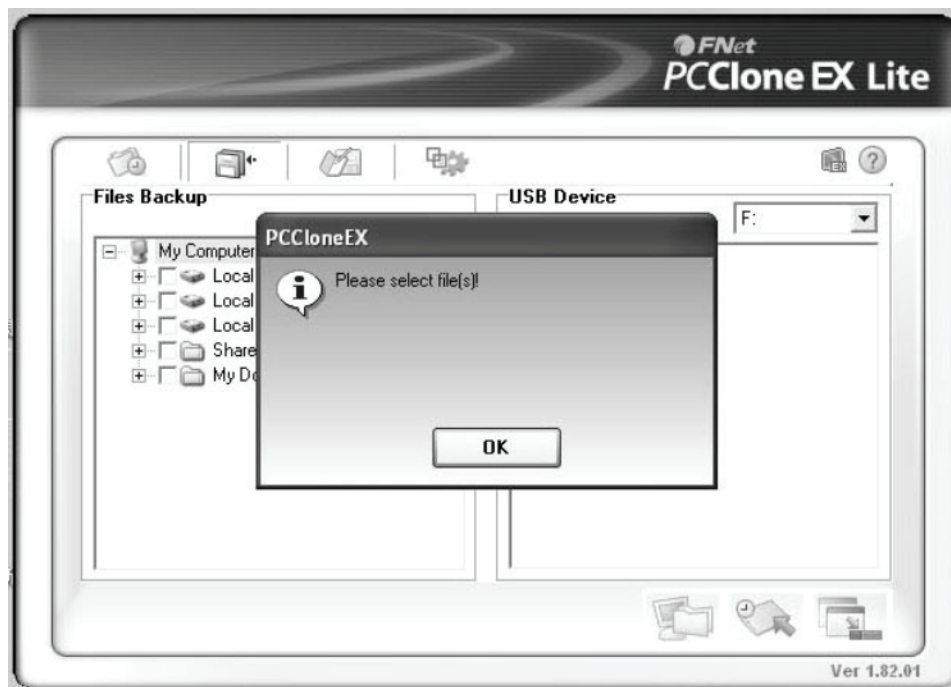
REMARQUE : Le logiciel de sauvegarde ne supporte que le système Windows, pas pour Mac OS.

B. Utilisation de la fonction de sauvegarde

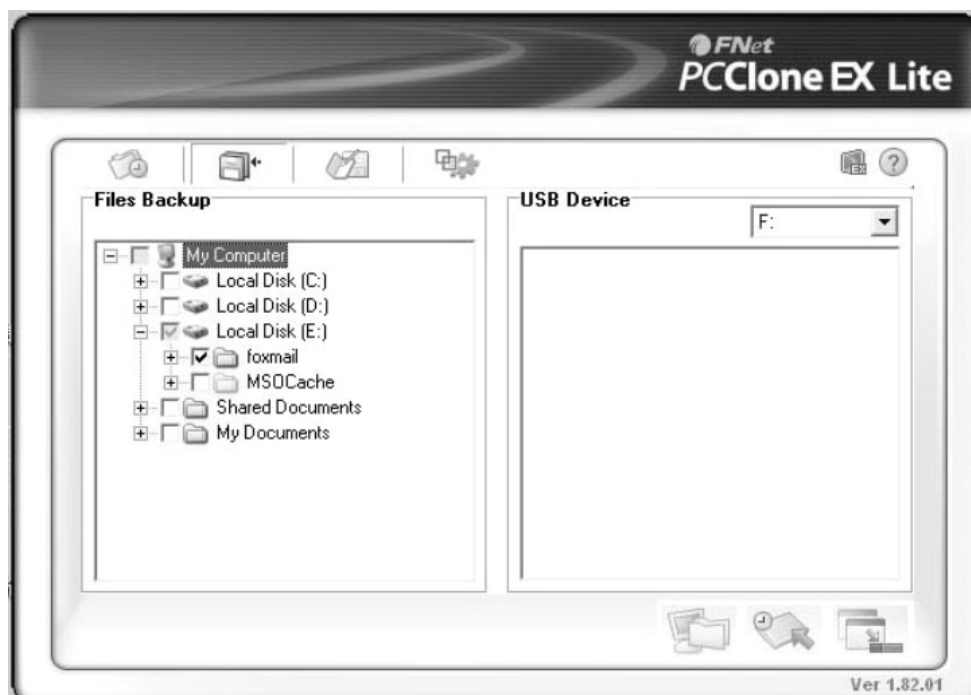
1. Une fois l'installation terminée, un icône apparaît sur le bureau, double-cliquez [PCCloneEX], la fenêtre ci-dessous apparaît :



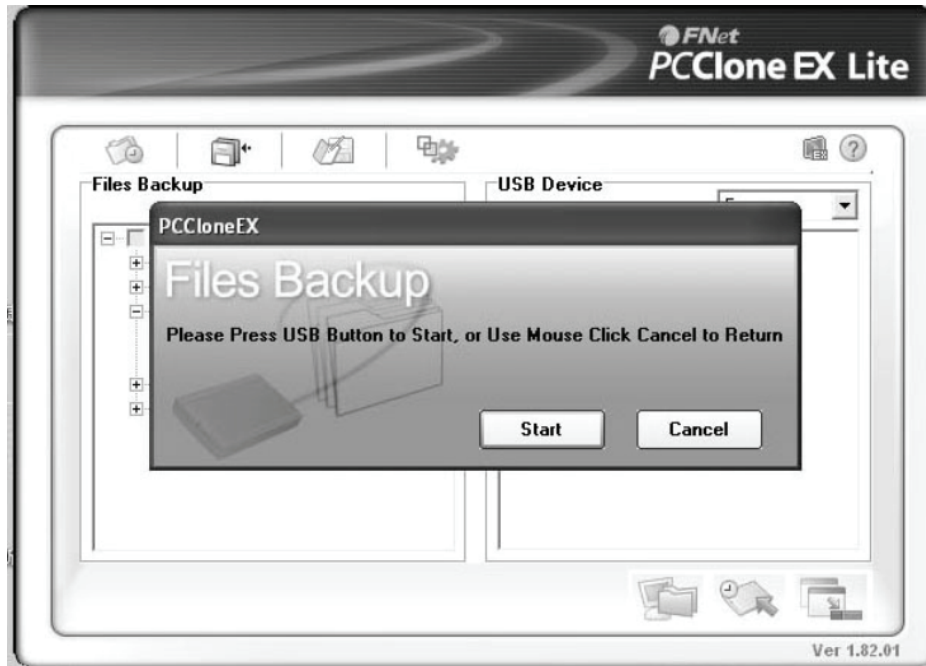
2. Cliquez sur le bouton de sauvegarde, le programme de sauvegarde vous invite à sélectionner les [Please select file(s)], cliquez sur **[OK]**



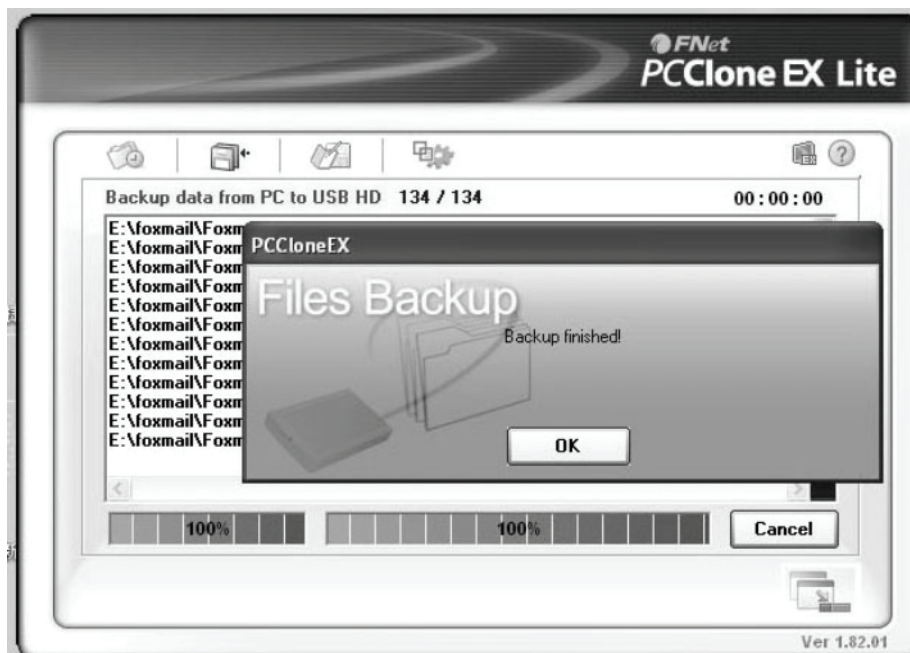
3. Sélectionnez les fichiers à sauvegarder dans le volet de gauche, puis cliquez à nouveau sur le bouton



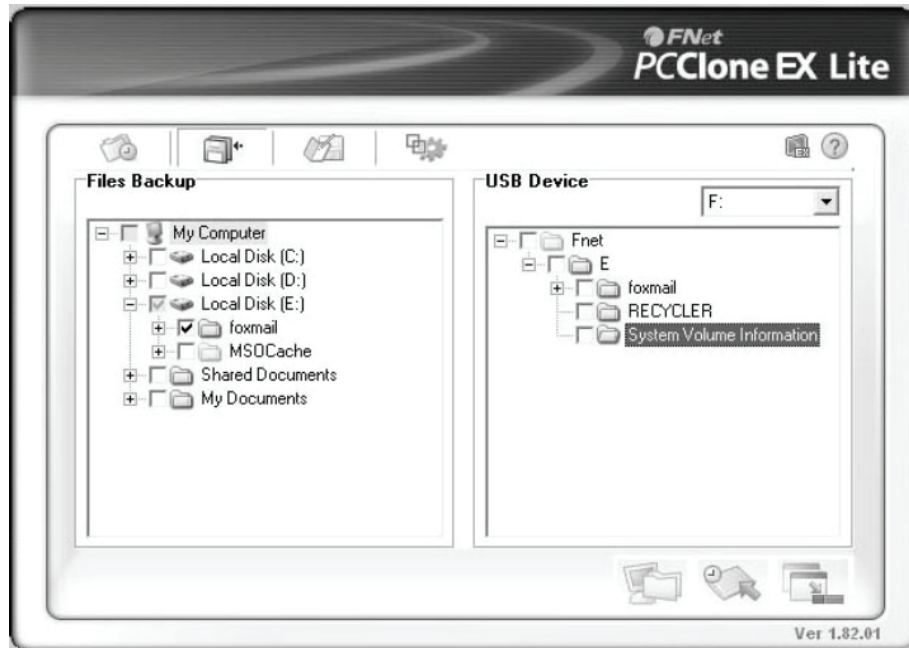
4. Suivez les instructions puis cliquez à nouveau sur le bouton ou cliquez sur **[Start]**



5. Le système démarre la sauvegarde des fichiers que vous avez sélectionnés, quand il aurait terminé, l'écran [Backup finished] apparaît, cliquez sur **[OK]**



6. La sauvegarde des fichiers est à présent terminée, vous pouvez vérifier les fichiers dans le volet de droite



VIII. Retirer le boîtier externe

Avant de retirer le boîtier de votre ordinateur, effectuez les procédures suivantes pour un retrait en toute sécurité :

- 1). Cliquez sur l'icône  de la fenêtre de votre [Desktop] de votre ordinateur.
- 2). Le message [Safely Remove Hardware] apparaît, cliquez sur le bouton [Stop].
- 3). Le message [It is now safe to remove the USB device] apparaît ; fermez la fenêtre [Safely Remove Hardware].
- 4). Débranchez le câble USB et l'adaptateur d'alimentation s'il est utilisé.

IX. Formater un nouveau disque dur

Si vous avez un nouveau disque dur, vous devez le formater avant de l'utiliser, suivez les étapes comme ci-dessous pour formater votre nouveau disque dur :

- 1). Cliquez avec le bouton droit sur [My Computer] et sélectionnez [Manager].
- 2). Le système affichera la fenêtre "Computer Manager" ; cliquez sur [Disk Manager] dans le volet gauche.
- 3). Dans le volet de droite, les informations concernant le nouveau disque dur apparaissent sous le disque système, tels que [Seagate].
- 4). Cliquez avec le bouton droit sur le nouveau disque, et sélectionnez [Delete partition].
- 5). Cliquez avec le bouton droit sur le nouveau lecteur de disque, sélectionnez [New Partition].
- 6). Cliquez avec le bouton droit sur le nouveau lecteur de disque, sélectionnez [New logical drive].
- 7). Cliquez avec le bouton droit sur le nouveau lecteur de disque, sélectionnez [Format disk drive].
- 8). Votre nouveau disque est à présent formaté ; le nouveau disque dur va apparaître dans [My Computer] et vous pouvez l'utiliser.



Fabriqué en RPC